

適性検査Ⅱ

注 意

- 1 問題は **1** だけで、7ページにわたって印刷してあります。
- 2 検査時間は45分で、終わりは午前11時00分です。
- 3 声を出して読むではいけません。
- 4 計算が必要なときは、この問題用紙の余白を利用下さい。
- 5 答えはすべて解答用紙に明確に記入し、**解答用紙だけを提出下さい。**
- 6 答えを直すときは、きれいに消してから、新しい答えを書きなさい。
- 7 **受検番号**を解答用紙の決められたらんに記入下さい。

1 ひろしさんのクラスでは、各自が、世界の都市について調べてくることになりました。ひろしさんは自分のテーマを「都市での生活」に決め、東京と外国の都市とでは生活に必要な費用にどのような違いがあるのかを調べることにしました。ひろしさんがお姉さんといっしょに図書館へ行って調べてみると、ひろしさんが資料1を見つけました。

ひろしさん：資料1に書いてある指数^{しすう}って、どういう意味なのかな。

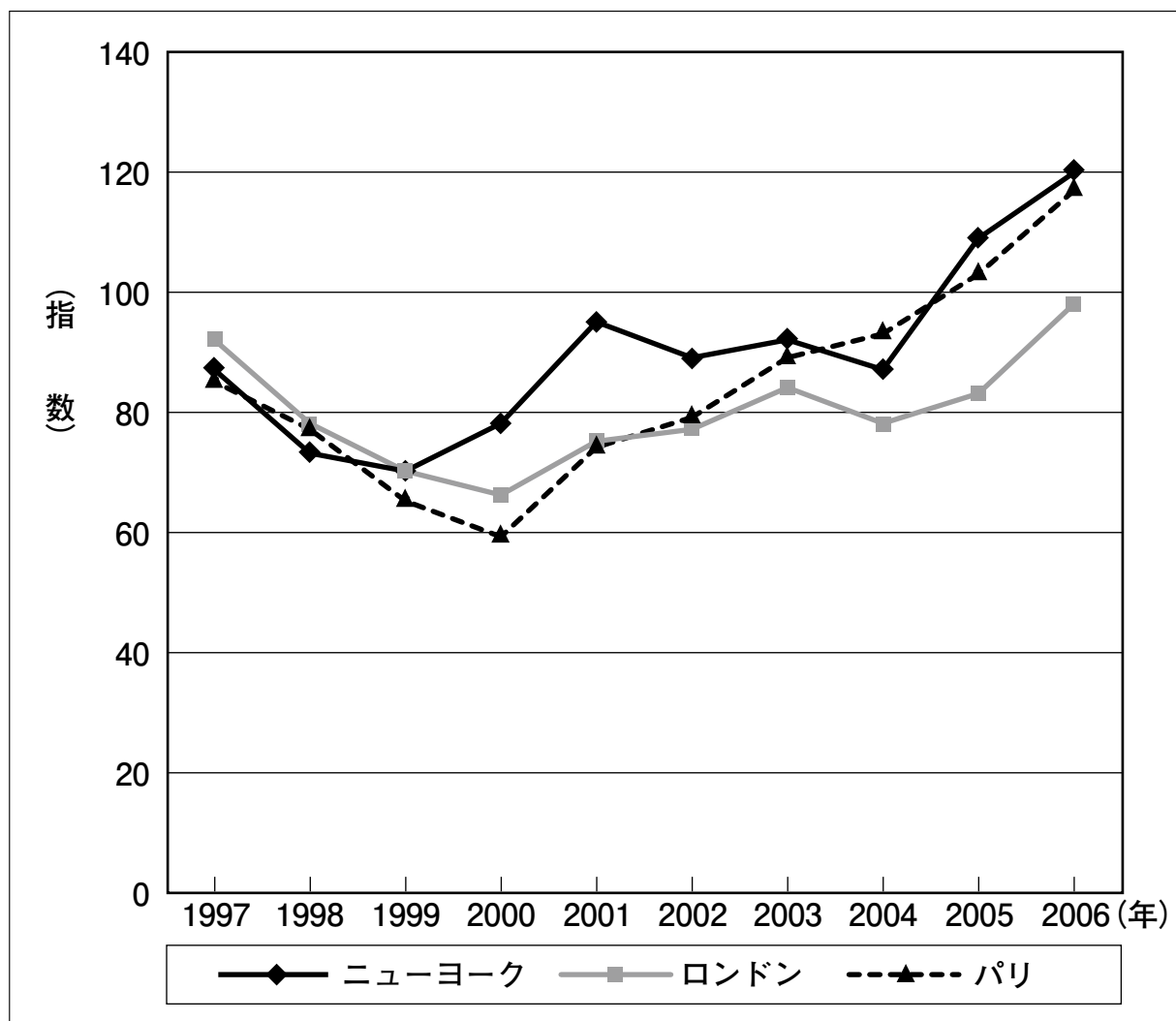
お姉さん：指数とは、数の違いや変化をみるために、ある基準を100として示した数のことよ。資料1は東京での食料品の価格を基準にしているから、例えば、1997年の東京での価格が1000円だとすると、ニューヨークでの価格は870円になるの。

ひろしさん：この表は、東京と各都市の食料品の価格を、年ごとに指数^{ひかく}で表して比較しているんだね。

[問題1] 資料1を見て、ニューヨーク、ロンドン、パリという3つの都市について、1997年から2006年までの食料品の価格が、東京での価格と比較してどのように変化しているか、指数を使ってその特徴^{とくちょう}を書きなさい。

資料1 東京に対する各都市の食料品価格の指数の変化

※ ここでの食料品とは、各都市の小売店で一般的に販売されている食料品 34 品目である。



年	1997	1998	1999	2000	2001	2002	2003	2004	2005	2006
ニューヨーク	87	73	70	78	95	89	92	87	109	120
ロンドン	92	78	70	66	75	77	84	78	83	98
パリ	85	77	65	59	74	79	89	93	103	117

(平成 19 年 農林水産省「東京および海外主要 6 都市における食料品の小売価格調査結果」より作成)

次にひろしさんが資料2を、お姉さんが資料3を見つけました。

ひろしさん：資料2は食料品ごとの価格が分かって役に立ちそうだよ。

お姉さん：そうね。それを資料3と合わせて比較してみたらどうかしら。

ひろしさん：資料3の公共料金ってどんなものなの。

お姉さん：例えば、水道や電気、郵便、交通機関など、多くの人々が毎日の生活で使うものやサービスにかかる料金のことよ。

ひろしさん：そうか。都市での生活に必要な費用を調べるなら、公共料金についても知る必要があるね。けれど、どうやったらうまく比較できるのかなあ。

ひろしさんは、お姉さんに相談しながら、都市ごとに同じ料理を作るのにどれくらい費用がかかるかを、資料2と資料3を使って求め、それを比較することにしました。

[問題2]

(1) 資料2と資料3を見て、ニューヨーク、ロンドン、パリの中から1つの都市を選び、都市名を解答らんに入力した上で、その都市で、下の①、②、③にしたがって料理を作り食事をする場合の食料品、公共料金、および全体にかかる費用を求めなさい。

なお、答えは小数第一位を四捨五入して整数で求めなさい。

①料理に使用する食料品と量

スパゲッティ：380g トマト：290g タマネギ：230g

②東京で、ある一定の量を1時間使い続けたときの電気、都市ガス、水道の料金

電気料金：23円 都市ガス料金：29円 水道料金：66円

③調理からかたづけまでの間に電気、都市ガス、水道を使用する時間

電気：1時間10分 都市ガス：30分 水道：20分

(2) (1)で求めた金額を、解答用紙に示した東京の例にしたがって、グラフで表しなさい。

ただし、公共料金については、電気料金、都市ガス料金、水道料金を足した合計金額を書きなさい。

また、グラフの下には選んだ都市名を記入しなさい。

(3) (2)で作成したグラフを見て、あなたが選んだ都市と東京とを比較し、費用全体の特徴について説明しなさい。

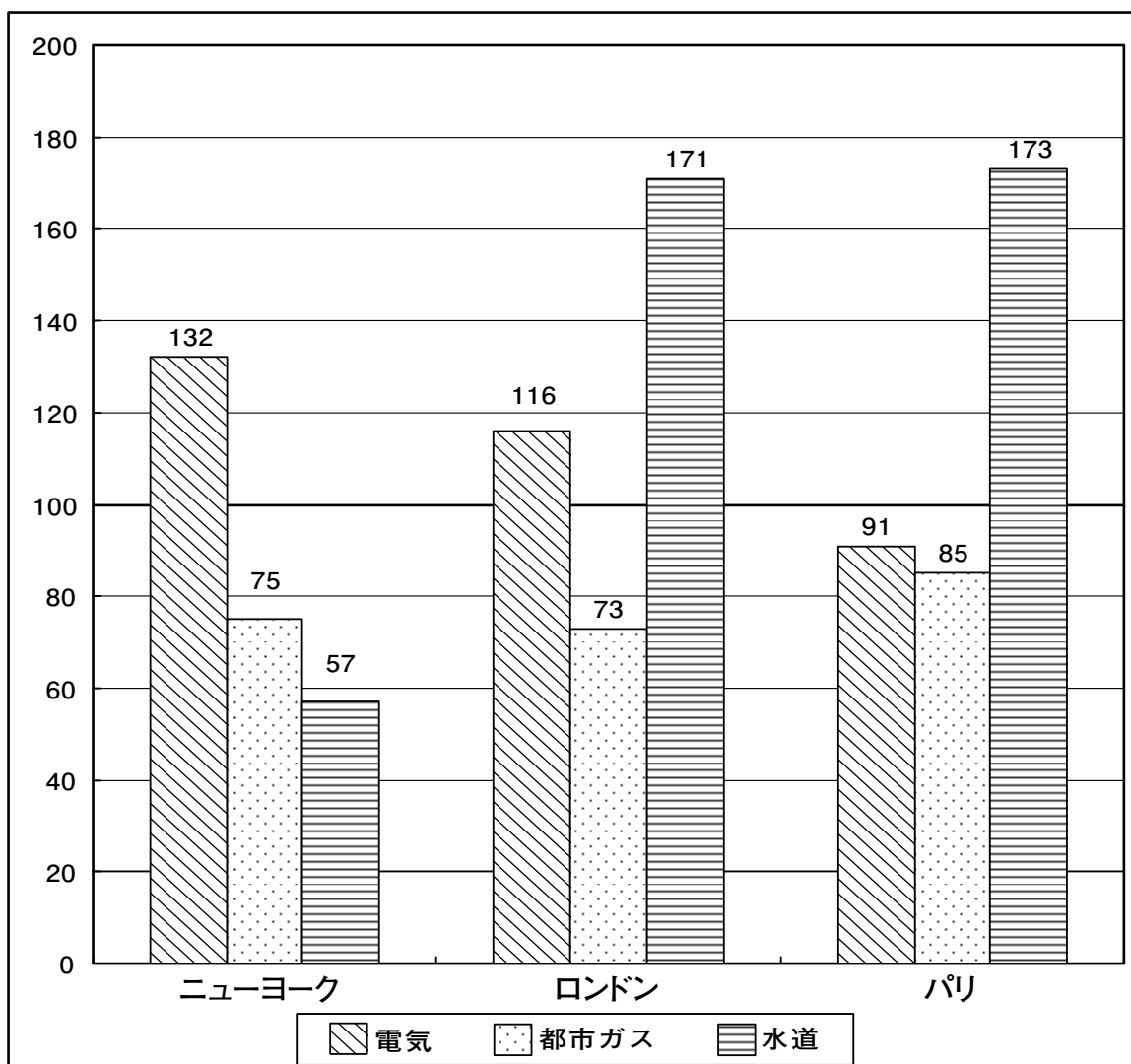
なお、必ず食料品の価格や公共料金の特徴にふれなさい。

資料2 各都市の食料品の価格（単位：円）

食料品名	量	東京	ニューヨーク	ロンドン	パリ
スパゲッティ	300g	148	122	113	105
トマト	300g	185	268	122	129
タマネギ	300g	63	119	60	153

（平成 19 年 農林水産省「東京および海外主要 6 都市における食料品の小売価格調査結果」より作成）

資料3 東京の公共料金に対する各都市の公共料金の指数



（平成 19 年度内閣府委託調査「日本の公共料金の内外価格差」より作成）

家に帰ったひろしさんは、調べてきた資料1、資料2、資料3をお父さんに見せて、話をしています。

ひろしさん：今日は都市の生活について、お姉さんに手伝ってもらって、図書館でいろいろ調べてきたよ。食料品の価格や公共料金の特徴がよく分かったよ。

お父さん：確かに、資料1、資料2、資料3を見ると、各都市で生活していく上で、どんなところに費用がかかるかということが分かるね。

では今度は、だれもが生活しやすい町づくりのために、どんな工夫くふうがされてきたのかということをお勉強してみたらどうだろう。長い歴史をもつ大都市の中には、時代の移り変わりとともにさまざまな地域ちいきが新しく発展はってんしているんだよ。

ひろしさん：都市の中でも地域によって発展のしかたは違うのかな。

お父さん：新しい地域がつくられる一方で、古い町のすがたを残しながら活気ある町づくりに取り組んでいるところもあるんだ。このことについて調べると、もっと勉強になるよ。

お父さんは、自分のもっている本の中から資料4と資料5を見つけ、ひろしさんに見せてくれました。

[問題3] 都市の中での町づくりには、資料4や資料5のような方法があります。2つの資料をふまえて、町づくりの計画にはどんな考えが必要か、書きなさい。

なお、解答らんには、140字以上160字以内で、段落だんらくをかえずに書きなさい。「、」や「。」もそれぞれ字数に数えます。

資料4 パリでの町づくり

パリのセーヌ川沿いのマレ地区は、歴史的な建物が残っている地域です。その中でもボージュ広場周辺は市内で最も古いレンガづくりの集合住宅が残されています。それらの住宅には、芸術家たちが多く住んでいました。やがて、ボージュ広場のみならずマレ地区の多くの建物が古くなり、人が住むには適さないほどになりました。そこでこの場所を保存するために法律がつけられました。それは国の許可がないと地域内の建物の工事ができないことや、建物の高さを制限するものです。このため高層ビルが新たに建設されることがなくなりました。風景を変えずに住民が生活できるように建物を修理することで、ボージュ広場周辺はパリでも人気のある、住民たちが満足してくらす町となっています。

資料5 東京での町づくり

東京は江戸時代以降、発展した都市です。汐留は日本初の鉄道の停車場としてにぎわいました。東京駅の完成後も、汐留は貨物駅として日本の鉄道輸送の中心地となり、大いに発展しました。毎日の食料品をはじめ、さまざまな品物を東京の市民へ運ぶ大切な役割を果たしていたのです。しかし、やがて貨物輸送がトラックにとってかわられると、汐留駅は廃止され、長い間広大な跡地が残されていました。近年この跡地を利用して、ホテルや大きなショッピングセンター、企業ビル、高層マンション、ヨーロッパ風の公園などの建設が行われました。現在の汐留は、買い物や仕事、住まいを中心とした新しい町として発展しています。

ひろしさんとお父さんは、「都市での生活」について、さらに話しています。

お父さん　：外国や東京での工夫のある町づくりの例について知ることができたね。では、今まで大都市間の違いについて調べてきたので、今度はもっと身近な自分たちの住む町について考えてみたらどうだろう。

ひろしさん：うん、分かった。ぼくもこの町の住民の一人として、みんなが生活しやすい町づくりのために自分自身でどのようなことができるのか、考えてみるよ。

[問題4] 上の会話を読んで、町づくりのためにあなたが将来しょうらいどのようなことをしたらよいか、あなた自身の体験や身近なことに結び付けて、あなたの考えを書きなさい。

なお、解答らんには、140字以上160字以内で、段落をかえずに書きなさい。「、」や「。」もそれぞれ字数に数えます。

1

[問題 1]

[問題 2]

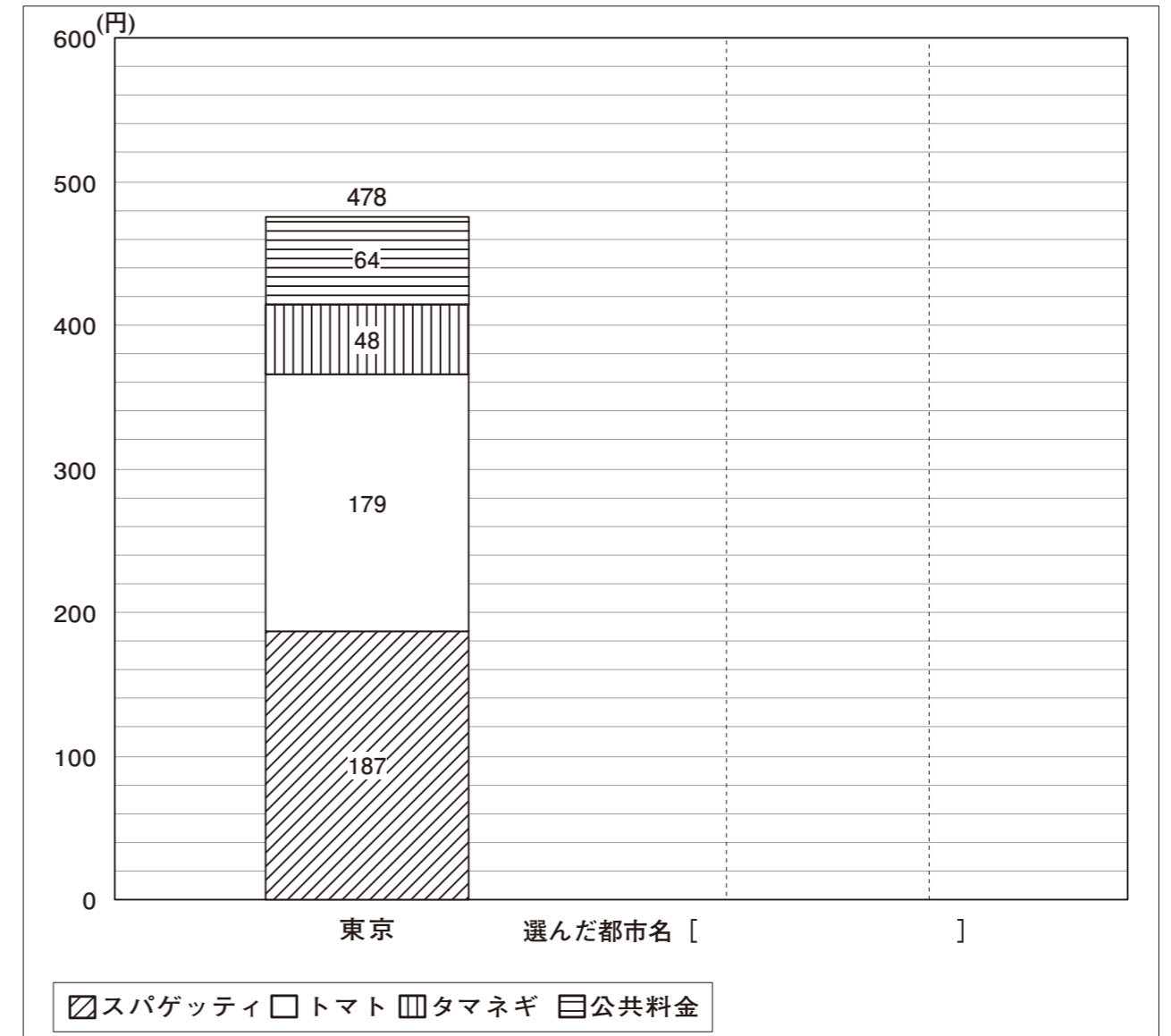
(1)

選んだ都市名	食 料 品		
	スパゲッティ	トマト	タマネギ
	円	円	円

公 共 料 金			
電気料金	都市ガス料金	水道料金	公共料金の合計
円	円	円	円

全体の合計
円

(2)



(3)
